



Fotografia de l'incendi de Rabós (REG), 13/08/2011

Què hem tingut?

Tendència comparada des de principi d'any fins:

	19/08/2011	19/08/2010
Nre. serveis	3.870	3.671
(VA+VU+VF)		
Superfície (ha)	1253	838

DADES PROVISIONALS I PENDENT DE VALIDACIÓ

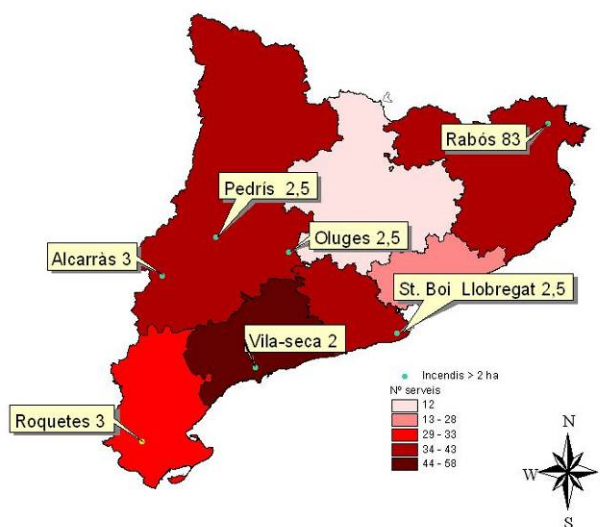


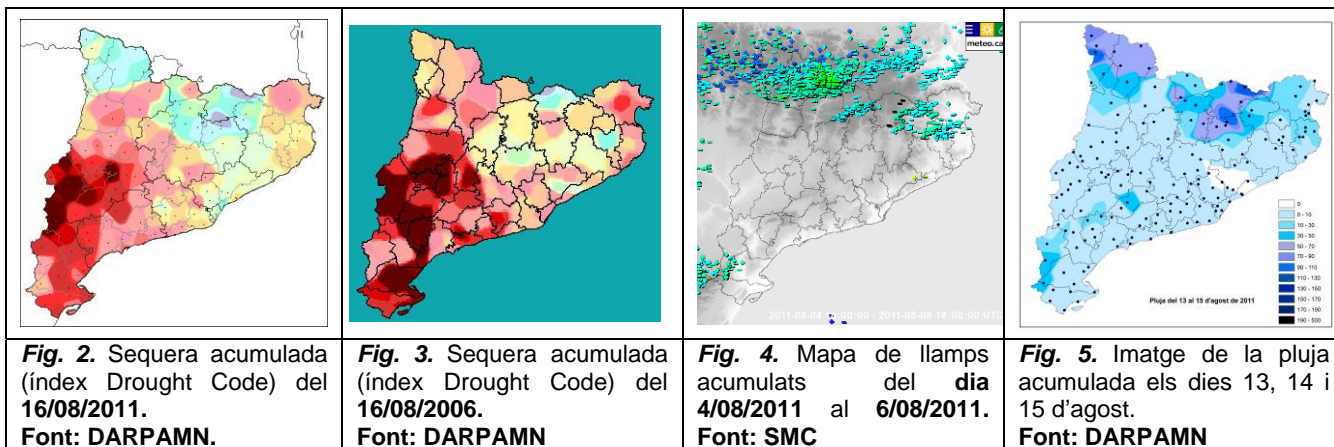
Fig. 1. Nombre de serveis (VA+VU+VF) des del 03/08/2011 fins al 18/08/2011 i serveis de >2 ha



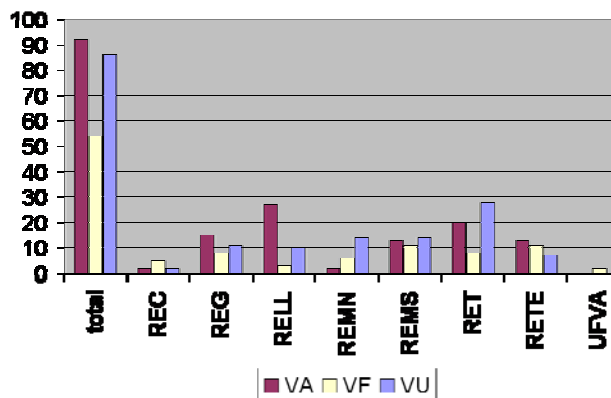
Descripció de la situació

Evolució de la sequera (disponibilitat de combustibles vius i gruixuts morts)

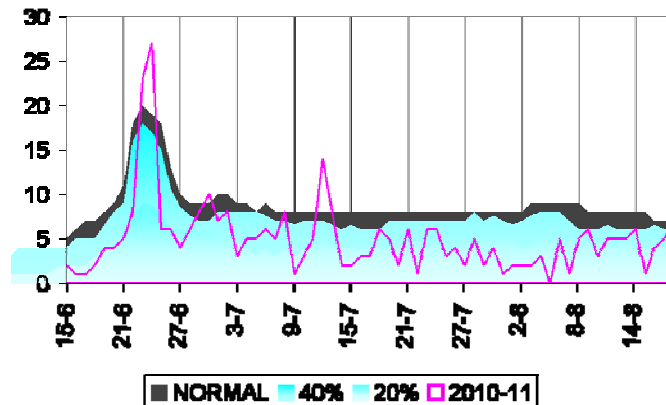
Durant les dues primeres setmanes d'agost hem tingut episodis de tempestes més aviat seques que han portat llamps a certes zones del territori català generant incendis de llamp a la Pobla de Claramunt el 4/08/2011 (REMS), i a Horta de Sant Joan i Tivissa el 13/08/2011 (RETE) que no han portat massa problemes. Ha entrat una onada d'aire calent que ha generat temperatures altes però les humitats recuperen a la nit i no baixen massa al migdia, això fa que la disponibilitat del combustible de 10 h i viu sigui baixa. Ha caigut poca aigua com podem veure en el mapa de pluja acumulada del 13 al 15 d'agost.



Evolució dels serveis (VA - agrícoles, VU - urbans i VF - forestals)



Gràfic 1. Serveis totals i per regió segons el tipus de serveis de vegetació en 15 dies, del 03/08/2011 al 18/08/2011. Els serveis urbans destaquen per sobre dels forestals tant a la RET com a la REMS i la REMN, i els forestals dominen a la RELL, REG i RETE.




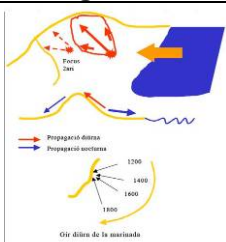
Gràfic 2. Mbs13 (serveis de vegetació forestal) des del 01/06/2011 fins al 03/08/2011. Comparar amb l'evolució normal (gris fosc, percentil 50% del darrers 10 anys), i menor del normal en blau. Campanya tranquil·la excepte en episodis concrets de vent, tempestes o temperatures de rosada marcadament baixes, quan tenim repuntes en el nombre de serveis. L'entrada d'aire calent Saharià està pujant de nou el nombre de serveis.



Aspectes a destacar

3.1. Incendi Rabós (REG) 13/08/2011

Dades generals: 83,9 ha cremades i 7,2 km de perímetre			
Avis: 11:47h, 13/08/2011	Comportament foc		Superfície mitja intensitat ¹
PEV complet a cua: 12:14h	Longitud de flama màxima		5-10 m
PEV complet a flanc: 12:31h	Velocitat de propagació		0.7 km/h
Coordinador Aeri: 14:02h	Distància focus secundaris		50-60m
Fase de control: 13/8 17:34h	Incendi de disseny:		T2 Topogràfic litoral
Controlat: 14/8 00:59h	Situació sinòptica:	Marinada reforçada / tempestes	
Extingit: 14/8 19:56h	Nivell de SisCom màxim:	3	



Patrò de propagació

En aquest incendi es destaquen tres moments:

1. Carrera topogràfica; progressió oest
2. Influència de la marinada progressió sud
3. Influència de les tempestes, progressió sud-est

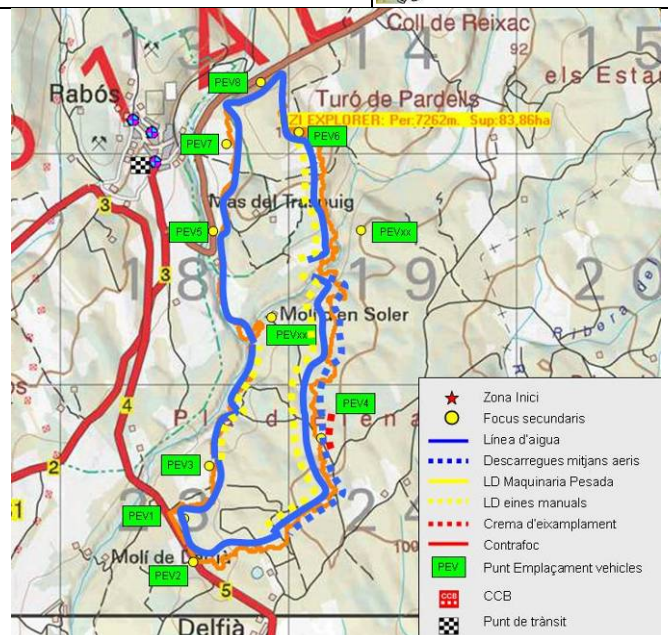
La carrera principal la fa sota la influència de la marinada.

Estratègia d'atac

1. Atac directe als flancs i MAER confinant el cap.
2. Aprofitar la oportunitat pel descendent del cap fins a la carretera de Rabós a Vilamansicla per tallar la progressió del cap de l'incendi.
3. Un cop el cap s'ha parat i el flanc dret ha xocat contra els conreus cal establir tot el flanc per evitar que arribi al punt crític. A mesura que es desenvolupa la tempesta i/o que pot reactivar el flanc dret.

Elements destacables

1. Bona integració de les ADFs amb els Echos en un primer moment, i amb el punt de trànsit un cop muntat.
2. Les línies avancen a 221 m/h de mitjana. El combustible del flanc dret es matollar i herbassar baix i la penetrabilitat de les línies és molt bona (major velocitat). El combustible del flanc esquerre és matollar dens i bosc de ribera, i per tant la penetrabilitat del matollar és pitjor (menor velocitat) de les línies.



Tàctica

1. Atac directe a la cua i el flanc esquerre amb línia d'aigua des de la cua.
2. Confinament del cap amb atac directe amb línia d'aigua.
3. Confinament del flanc dret amb MAER i GRAF.
4. Atac directe del flanc dret amb línia d'aigua.



Fig 6. Incendi estret, empès per la marinada en un primer moment i estirat posteriorment per dos tempestes, una al Ripollès i un altra a la zona de les Salines.



Fig 7. El cap propagava a mitja intensitat amb altures de flama que puntualment superaven els a 8m de longitud de flama. El flanc s'obria lentament en baixa intensitat.



Fig 8. El matollar estava disponible, mentre que l'arbrat viu cremava en antorxejos puntuals en aquelles zones de plena alineació.



3.2. Cremes de rostolls als municipis de Ribera d'Ondara i Talavera (Segarra)

El dia 11 d'agost es van realitzar dues cremes simultànies de rostolls a la Segarra amb l'objectiu de les cremes era practicar l'ús de foc tècnic en el control de les ignicions, la conducció del foc i en l'extinció amb atac directe i paral·lel.

Es van crear dos equips de crema amb les figures de cap de crema, cap d'ignició, cap de control i guaita, que es van haver de coordinar l'ús de foc tècnic en cas d'incendi forestal.

Les parcel·les eren de 3 i 5 ha aproximadament i es van cremar entre 2 i 3 hores donant oportunitat a practicar i observar el comportament del foc amb diferents patrons d'ignició (punts i línies), i a fer extinció en marxa des de BRP.

Els participants a aquestes cremes van ser

- esquadres forestals de Manresa, Calaf, Torà i Cervera
- unitats graf de Lleida, Barcelona i Tarragona
- unitat tècnica del graf.

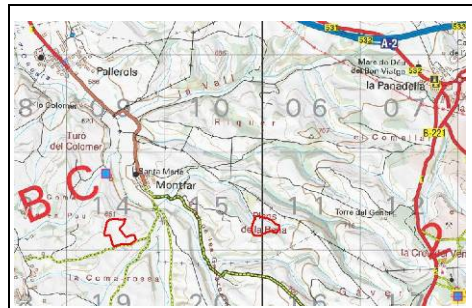


Fig 9. Perímetres de les dues cremes.



Fig 9, 10, 11 i 12. Imatges de les torxes, línies d'aigua i perímetres de la crema.

3.3. Crema de gestió a Ascó (RETE), 12/08/2011

El dia 12 d'agost a la tarda es va realitzar una crema controlada al nucli del municipi d'Ascó. Es tractava d'una parcel·la urbana, envoltada per un edifici, un camp i un parell de carrers. Era una crema petita, d'uns 100m², però delicada, ja que a la part esquerra de la parcel·la hi havia un edifici amb fustes i material mobiliari, i a la part superior tenia certa pendent. A més a més, es va procurar que la crema no fes carreres gaire llargues ni massa fum, que hauria afectat a les vivendes properes.

El combustible era herbassar i alguna vinya vella. Cal destacar que tot i no ser una hora de forta radiació ni amb presència de vent, l'herba propagava amb certa intensitat. La crema es va començar a la part superior i amb dos torxes es va anar cremant en forma descendent.

La línia d'aigua va donar suport per a refrescar les vores i punts amb més acumulació de vegetació.



Fig 13, 14, 15 i 16. Imatges del perímetre de la parcel·la, de crema de la línia de defensa, línia d'aigua i torxes.



Participants:

- esquadra forestal i bombers de guàrdia del Parc d'Ascó;
- unitat graf de Tarragona i
- unitat tècnica del graf.

3.4. RESUM del document GO 11. 02: LÍNIA DE DEFENSA AMB EINES MANUALS

Una línia de defensa és tota infraestructura natural o artificial, lliure de combustible fins a sòl mineral, des d'on ancorar l'atac a l'incendi, establir perímetres i limitar les superfícies en cremes prescrites.

Per a una adequada obertura d'una línia de defensa durant un incendi, cal respectar i seguir el protocol LACES de seguretat.

- **Típus de línies:** ancoratge en atac, estabilització de perímetres, ancoratge de cremes de gestió
- **Fases de la maniobra:** anàlisi, planificació, senyalització, execució i repàs.
- **Emplaçament de la línia de defensa:** ancoratge de la línia de defensa, barreres naturals o artificials, cretes, vessants, fons de vall, base del turó
- **Amplada / Secció.** En general serà 1,5 l'alçada del combustible predominant.
- **Construcció de la línia.** Eines: motoserres, pulaski, McLeod i pala.
- **Seguretat:** LACES, distància de seguretat entre membres, màquines de tall, càrrega de material, desplaçaments, descans i logística.



Fig 17. Ancoratge en atac



Fig 18. Estabilització de perímetres



Fig 19. Ancoratge de cremes de gestió.